



Uživatelský manuál V1.0



Pozorně si přečtete níže uvedený návod. Ponechte si ho pro pozdější referenci. Ujistěte se, že je mobilní telefon řádně zajištěn, teprve poté zapněte stabilizátor. Stabilizátor nevystavujte extrémním teplotám, ohni a vyhřátým místům.



Poznámky

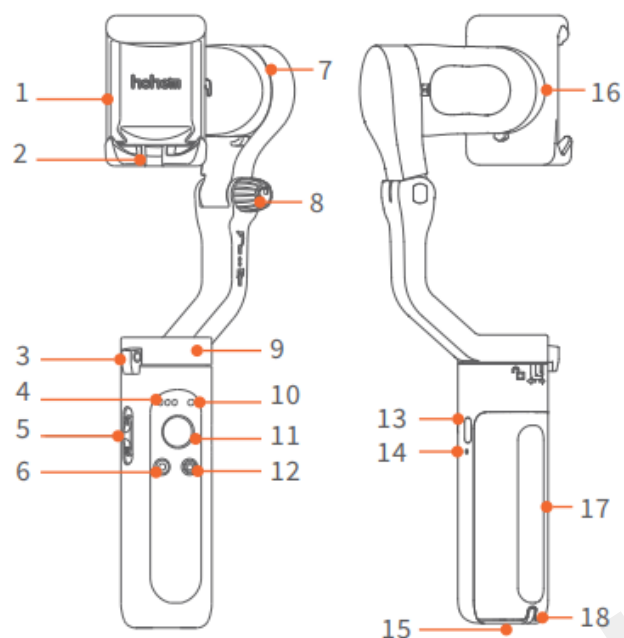
1. Před prvním použitím, je potřeba stabilizátor aktivovat v aplikaci Hohem Pro.
2. Po aktivaci lze zařízení použít.
3. Nejprve vložte mobilní telefon a až poté zapněte stabilizátor.
4. Pokud stabilizátor nevyhodnotí přítomnost mobilního telefonu, nebo telefon nebude vyrovnán v držáku, stabilizátor vydá zvukové oznámení a poté se sám automaticky vypne.

Aplikace Hohem Pro



Naskenujte QR kód a stáhněte aplikaci. Aplikaci lze také vyhledat v internetovém obchodě Google Play (Android) nebo Apple Store (iOS). Aplikace Hohem Pro vyžaduje iOS 10.0 nebo vyšší, Android 6.0 nebo vyšší. Průvodce nastavení lze najít v aplikaci.

Přehled



- | | |
|-----------------------------|-------------------------------------|
| 1. Držák mobilního telefonu | 10. Bluetooth indikátor |
| 2. Zámek skládání A | 11. Joystick |
| 3. Zámek skládání B | 12. Tlačítko zapnout/vypnout/funkce |
| 4. Indikátor stavu baterie | 13. Obousměrný nabíjecí USB-C port |
| 5. Posuvník Zoom | 14. Tlačítko reset |
| 6. Spoušť | 15. ¼" šroubovací otvor |
| 7. Kloub náklonu | 16. Kloub naklápění |
| 8. Šroub | 17. Rukojeť s vestavěnou baterií |
| 9. Kloub otáčení | 18. Otvor pro připevnění šňůrky |

iSteady X2 dálkový ovladač

1 Tlačítko zapnout/vypnout

2 Spoušť

(ujistěte se, že je stabilizátor spojen s aplikací)
1x stiskněte: pořízení fotografie, start/stop videa

2x stiskněte: výběr režimu fotografie/video

3x stiskněte: výběr mezi přední/zadní kamerou
(funkce je dostupná pouze v aplikaci).

3 Funkční tlačítko

1x stiskněte: výběr krajina/portrét

2x stiskněte: vyrovnání stabilizátoru

3x stiskněte: autorotace

4 M tlačítko (pracovní režim stabilizátoru)

1x stiskněte: otáčení/náklon

2x stiskněte: otáčení

3x stiskněte: vše zamknuto

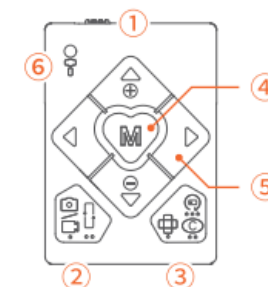
4x stiskněte: POV (vše povoleno)

Dlouze stiskněte: výběr mezi zoom (přiblížení/oddálení) a kontrola režimu otáčení (režim zoom (přiblížení/oddálení) je dostupný pouze v aplikaci)

5 Navigace: nahoru/dolů/doprava/doleva

Nahoru/Dolů: ovládání náklonu (zelená LED); ovládání zoom (modrá LED, dostupné pouze v aplikaci)

Do prava/doleva: ovládání otáčení



6 LED indikátory

Tlačítka: modrá nebo zelená LED. Pokud nebude indikátor svítit, znamená to, že dálkový ovladač není zapnut nebo má vybitou baterii.

Zelená LED: ovládání stabilizátoru

Modrá LED: ovládání kamery telefonu

Párování dálkového ovladače se stabilizátorem

Zapněte stabilizátor, poté 7x po sobě stiskněte funkční tlačítko. Bluetooth indikátor bude poté střídavě žluto/zeleně problikávat – vstup do režimu párování.

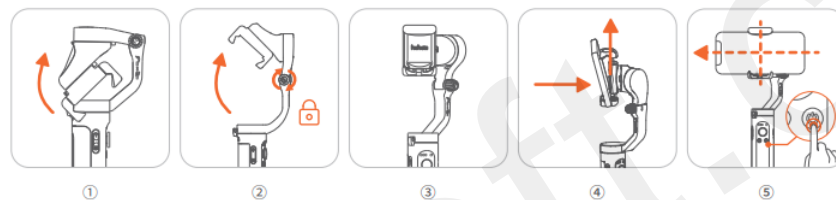


Ujistěte se, že stabilizátor je v režimu párování. Poté zapněte dálkový ovladač a spárujte ho se stabilizátorem.

Proces párování

- Spárování proběhne během 3 s. Úspěšné párování je doprovázeno tím, že LED indikátor přestane střídavě žluto/zeleně problikávat.
- Pokud během 30 s nedojde ke spárování, režim párování bude přerušeno.
- Stiskněte funkční tlačítko a zrušte režim párování.
- Dvojitým stisknutím funkčního tlačítka, zrušíte záznam párování s dálkovým ovladačem (dálkový ovladač nebude spojen, proveďte opětovné spárování, viz výše).

Přichycení a vyrovnaní mobilního telefonu



- Stabilizátor rozložte.
- Zajistěte/uzamkněte šroub.
- Logem Hohem miřte k sobě/vodorovně (viz obrázek výše).
- Mobilní telefon umístěte do spodní svorky držáku, poté vysuňte horní část držáku a mobilní telefon zachyťte.
- Mobilní telefon upravte tak, aby svorky držáku byly přesně v prostřední části a telefon vyrovnejte. Poté stabilizátor zapněte.



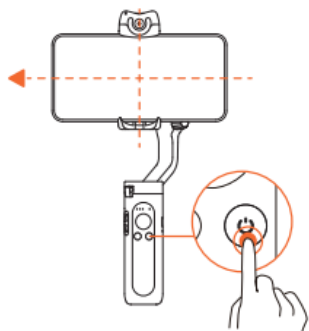
Šroub musíte řádně utáhnout, jinak stabilizátor nebude pracovat správně.



Mobilní telefon řádně sevřete svorkami držáku tak, aby gumové části držely mobilní telefon co nejpevněji. Jinak hrozí riziko vibrací a stabilizátor se sám automaticky vypne.

Aktivace a Bluetooth spojení

Nejprve stabilizátor zapněte. V aplikaci Hohem Pro vytvořte účet a stabilizátor aktivujte. Pokud aktivace nebude provedena, stabilizátor nemusí fungovat správně.



1. Start

Dlouze stiskněte tlačítko zapnout/vypnout. Při prvním spuštění, stabilizátor přejde do aktivačního režimu. LED Bluetooth bude střídavě červeně/zeleně problikávat.

2. Bluetooth spojení

V mobilním telefonu zapněte Bluetooth. Přihlaste se do aplikace Hohem Pro. Poté postupujte podle instrukcí zobrazených v aplikaci.

3. Aktivace iSteady X2

Poté co Bluetooth spojení bude úspěšné, stiskněte v aplikaci tlačítko „Confirm“ a stabilizátor aktivujte. Úspěšná aktivace bude doprovázena zapípáním (3x). Poté lze stabilizátor použít.

1. Tlačítko zapnout/vypnout/ a funkční tlačítko

Dlouze stiskněte: Zapnutí/vypnutí

1x stiskněte: režim krajina/portrét

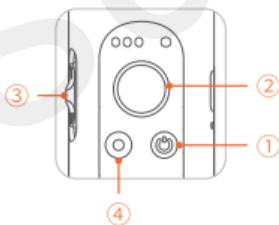
2x stiskněte: vyrovnání stabilizátoru

3x stiskněte: autorotace

5x stiskněte: autokalibrace

7x stiskněte: spárování dálkového ovladače (více informací viz výše)

Bluetooth indikátor (střídání žlutého a zeleného světla)



a. Pokud nedojte během 30 s ke spárování s dálkovým ovladačem, režim párování bude zrušen.

b. Zrušení spárování – stiskněte funkční tlačítko.

c. Zrušení spárování a odstranění dálkového ovladače – 2x stiskněte funkční tlačítko (pokud budete chtít znovu použít dálkový ovladač, proveďte opětovné spárování).

2. Joystick

Nahoru/dolů: náklon

Do prava/doleva: otáčení

(do prava/doleva: naklápění – nastavení proveďte v aplikaci).

3. Posuvník zoom

(dostupné pouze v aplikaci)

Nahoru: přiblížení

Dolů: oddálení

4. Spoušť (nutno Bluetooth spojení)

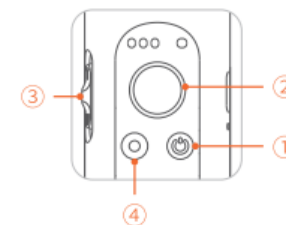
1x stiskněte: pořízení fotografie, start/stop video.

2x stiskněte: změna režimu fotografie/video

3x stiskněte: změna přední/zadní kamery (dostupné pouze v aplikaci).

Jak přepínat mezi pracovními režimy?

Stiskněte a přidržte tlačítko spouště a zmáčkněte tlačítko zapnout/vypnout.



1x zmáčknutí: otáčení/náklon (nastaveno výrobcem)

2x zmáčknutí: otáčení

3x zmáčknutí: vše zamknuto

4x POV (vše povoleno)

*Typ: zjednodušení – nejprve uvolněte tlačítko zapnout/vypnout, poté uvolněte tlačítko spouště.

Pracovní režim a pohyb

*Změna pracovního režimu nebo pohybu: otevřete aplikaci-start nahrávání (start Recording)-Nastavení stabilizátoru (Gimbal Parameter Setting).

*Ujistěte se, že Bluetooth spojení je navázáno a poté proveďte změnu nastavení.

Pracovní režim

Otáčení/náklon

Tento režim je přednastaven výrobcem. Při pohnutí rukojetí doprava/doleva/náklon nahoru/náklon dolů, kamera bude kopírovat pohyb. Funkce otáčení bude zamknuta.

Otáčení

Při otáčení doprava/doleva, kamera bude kopírovat pohyb. Náklon nebude podporován v rozmezí úhlů $-30 - 30^\circ$. Pokud bude překročen uvedený rozsah úhlů, stabilizátor se bude pohybovat. Funkce naklápění bude zamknuta.

Vše zamknuto

Otáčení a naklápění je uzamknuto. Náklon nebude podporován v rozmezí úhlů $-30 - 30^\circ$. Pokud bude překročen uvedený rozsah úhlů, stabilizátor se bude pohybovat.

POV (vše povoleno)

Z pohledu první osoby

360° pohyb, funkce otáčení/náklon/naklápění

Pohyb

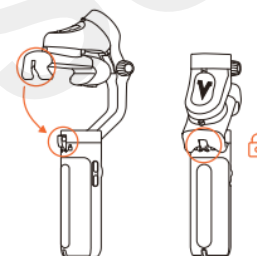
Normální: fotografování s normální rychlostí

Pomalý: fotografování s pomalou rychlostí

Střední: fotografování s rychlou rychlostí

Rychlý: rychlá rychlost: video

Složení stabilizátoru



Kalibrace

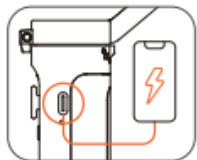
Pokud při zapnutí nedojde k vyrovnání stabilizátoru, nebo pokud je osa otáčení mírně posunutá, stabilizátor nakalibrujte na stacionárním a vodorovném povrchu.



1. Stabilizátor zapněte. Stiskněte a přidržte funkční tlačítko po dobu 5 s.
2. Kalibrace započne po zvukovém oznámení.
3. Indikátor stavu baterie bude problikávat.

4. Úspěšná kalibrace bude doprovázena zvukovým oznámením (2x zapípá, kalibrace trvá cca 40 s).

Nouzová powerbanka



Stabilizátor lze využít jako powerbanku pro mobilní telefon nebo jiné zařízení.

Indikátor stavu baterie a Bluetooth



Indikátor stavu baterie

Světla svítí: plně nabitá baterie

Blikání: nabíjení

Nepřetržitě blikání: kalibrace



Indikátor Bluetooth

1. Problikávání červeně/zeleně – aktivace (první zapnutí)

2. Problikávání žlutě/zeleně – připojení dálkového ovladače (volitelné příslušenství).

Indikátor – barvy

Zelená: Bluetooth spojení

Žlutá: není navázáno Bluetooth spojení

Červená: nadměrná zátěž, selhala aktualizace firmware

Indikátoru v pracovním režimu

Svítí: otáčení/náklon

2x problikne: otáčení

3x problikne: vše zamknuto

4x problikne: POV (vše povoleno)

Pulz: Pohotovostní režim

Specifikace

Model: iSteady X2

Hmotnost: 259 g

Složený rozměr: 179 x 79 x 39 mm

Baterie: 18650 Li 2800 mAh

Čas provozu: 10 h

Obousměrný USB-C port (stabilizátor funguje, když nabíjí)

Mechanické vlastnosti: otáčení: 320°; naklápění: 320°; náklon: 320°

Kontrolovatelný rozsah: otáčení 320°; náklon -30 – 30°

Kompatibilita: hmotnost ≤280 g; tloušťka ≤11 mm; šířka: 55-90 mm

Distributor

Sunnysoft s.r.o.

Kovanecká 2390/1a

190 00 Praha 9

Česká republika

www.sunnysoft.cz